

Előszó

Kedves Olvasó!

Ön egy olyan pénzügyi tevékenységi területre vonatkozó kiadvány 1. példányát olvassa, amely hat részben nyújt ismereteket a munkavédelem, így a munkabiztonság és a munkaegészségügy területén. Az egyes kiadványok külön-külön témakörökkel foglalkoznak, de rendszerszintű összefüggő egységet képeznek. A rendszer megismerésével mind a munkáltatók, mind a munkavállalók és e rendszer fenntartásában, működtetésében résztvevő személyek átfogó, közérthető összefoglalót kapnak. Végigolvasva kiadványsorozatunkat, a kedves érdeklődő olvasó is magáénak tekintheti a kiadvány céljaként megfogalmazott mondatunkat, amely a következő: „A holnap sikeres munkahelyei azok lesznek, amelyek már ma össze tudják egyeztetni az elképzeléseiket azzal az előrelátással, hogy befektessenek a munkavállalók egészségébe és biztonságába is.”

Tartalom

Előszó.....	1
1.) Munkabaleset, foglalkozási megbetegedés és gazdasági hatékonyság összefüggése, munkáltató jogi felelőssége	3
2.) Munkahelyi környezet kialakítása.....	10
3.) Munkahelyek kialakítása.....	14
4.) Munkavállalók egészségügyi alkalmasságának vizsgálata.....	20
5.) Biztonságos munkavégzés tárgyi feltételei.....	34
6.) Kockázatértékelés.....	45
7.) Biztonságos munkavégzés személyi feltételei.....	51
8.) A munkavállalók testi épségének védelme	55
Utószó.....	59

1.) Munkabaleset, foglalkozási megbetegedés és gazdasági hatékonyság összefüggése, munkáltató jogi felelőssége

Kiadványunk első része a pénzügyi biztosítási, ingatlanügyek, szakmai, tudományos, műszaki tevékenység területén munkát végzők munkahatékonyságával és annak munkavédelemmel összefüggő kérdéseit tárgyalja. Kiadványunk kizárólag az 1993. évi XCIII. törvény (Mvt.) 9.§ 13. (szervezett munkavégzés keretein belül végzett munka) bekezdése szerinti foglalkoztatottakra terjed ki, de természetesen hasznos ismereteket nyújt minden olvasó számára.

1.1.) Fogalom-meghatározások

Szervezett munkavégzés

A munkaviszonyban – ide nem értve a természetes személy munkáltató háztartásában egyszerűsített foglalkoztatás keretében történő munkavégzést –, a közfoglalkoztatási, a kormányzati szolgálati, az állami szolgálati, a közszolgálati, a közalkalmazotti jogviszonyban, a bírósági viszonyában, az igazságügyi alkalmazottak szolgálati jogviszonyában, az ügyészségi szolgálati viszonyban, szövetkezeti tagság esetén a munkaviszony jellegű jogviszonyban, szociális szövetkezetben tagsági jogviszonyon alapuló közvetlen közreműködés keretében, iskolaszövetkezetben és közérdekű nyugdíjas szövetkezetben külső szolgáltatásra vonatkozó tagsági megállapodás alapján történő személyes közreműködés keretében, a szakképző iskolákban a tanulói jogviszony

keretében a szakmai képzési követelmények teljesülése során, továbbá a tanulószereződés alapján, a hallgatói jogviszonyban a gyakorlati képzés során, az elítéltként vagy egyéb jogcímen fogvatartottként végzett munka, a szabálysértési eljárás során alkalmazott közérdekű munka, valamint a büntetőügyben kiszabott közérdekű munka, a honvédségi szervezeteknél, a honvédelemért felelős miniszter által vezetett minisztérium vagyonkezelésében lévő területen honvédelmi érdeket is szolgáló telepített munkahelyen, illetve ideiglenes építési munkahelyen, a Katonai Nemzetbiztonsági Szolgálatnál, valamint azon gazdasági társaságoknál történő munkavégzés, amelyeknél a tulajdonosi jog gyakorlója a honvédelemért felelős miniszter, a rendvédelmi szerveknél, az Országgyűlési Őrségnél, az önkormányzati tűzoltóságoknál szolgálati jogviszonyban végzett munka, valamint a közérdekű önkéntes tevékenységről szóló törvény szerinti közérdekű önkéntes tevékenység és a munkáltató által szervezett (kezdemenyezett, irányított vagy jóváhagyott) társadalmi munka.

Munkabaleset

Az a baleset, amely a munkavállalót a szervezett munkavégzés során vagy azzal összefüggésben éri, annak helyétől és időpontjától és a munkavállaló (sérült) közrehatásának mértékétől függetlenül.

Foglalkozási megbetegedés

A munkavégzés, a foglalkozás gyakorlása közben bekövetkezett olyan heveny és idült, valamint a foglalkozás gyakorlását követően megjele-

nő vagy kialakuló idült egészségkárosodás, amely a munkavégzéssel, a foglalkozással kapcsolatos, a munkavégzés, a munkafolyamat során előforduló fizikai, kémiai, biológiai, pszichoszociális és ergonómiai kóroki tényezőkre vezethető vissza, illetve a munkavállalónak az optimálisnál nagyobb vagy kisebb igénybevételének a következménye.

Megelőzés

A munkáltató által megtett vagy tervezett intézkedések összessége a munkáltatói tevékenység bármely fázisában, amelyeknek célja a munkával összefüggő kockázatok megelőzése vagy csökkentése.

Munkabaleset, foglalkozási megbetegedés költségkimutatása

A munkavédelmi törvény (Mvt.) 2.§ 1. bekezdésében nevesíti az állam munkavédelemmel kapcsolatos feladatait a munkaadók és munkavállalók érdekképviselői szerveivel egyeztetve. Mindhárom félnek közös célja a következő: a munkában részt vevők számára megteremteni és megtartani az egészséget nem veszélyeztető, biztonságos munkavégzés személyi, tárgyi és szervezeti feltételeit, a szervezeten munkát végzők egészségének, munkavégző képességének megóvása érdekében.

E cél megvalósítása érdekében az állam jogi és műszaki előírásokat fogalmaz meg és kötelezi az egyes szereplőket annak betartására, melynek ellenőrzésére munkavédelmi hatósági rendszert tart fenn. Minden gazdálkodó szervezet célja a gazdaságilag hatékony működés, amelynek szerves, számokkal kimutatható részeként kell

foglalkozni, mind munkavédelmi és munkaegészségügyi szempontból, kiemelve a munkát végzők egészségének megóvását, ez utóbbi befektetés nagymértékben befolyásolja egy adott gazdasági szervezet hosszú távú céljainak megvalósulását, része sikereinek.

Munkáltatók feladata az Mvt. 2.§ 2. bekezdése szerint, az egészséget nem veszélyeztető biztonságos körülmények megteremtése a munkát végzők számára. Munkáltató érdeke olyan munkahelyek kialakítása, ahol a munkát végzőkkel nem történik munkabaleset és nem éri őket foglalkozási ártalommal járó megbetegedés.

Minden felelősen gondolkodó gazdasági szervezet érdeke, hogy megelőzze a munkabaleseteket és a foglalkozási megbetegedéseket. Az ezekkel járó költségek lényegesen nagyobbak, mint a megelőzésre fordított összeg. Nagyon egyszerűen, de jól értelmezhetően mutatja be minden érdekelt számára az 1. sz. táblázat a munkáltató fizetési kötelezettségeit a munkabaleset és foglalkozási megbetegedés bekövetkezése esetén. A táblázatban leírt költségek a jelenlegi hatályos TB törvény és a munkavédelemre vonatkozó törvény számadatait tükrözik.

1. sz. táblázat

Munkabaleset, foglalkozási megbetegedés anyagi következményei, munkáltató fizetési kötelezettsége* és költségei			
<i>Munkavállaló távolléte alatti helyettesítése.</i>	<i>Munkabaleseti, foglalkozási megbetegedés költségeinek megtérítése OEP részére.*</i>	<i>Munkavállaló kárigényének megtérítése.</i>	<i>Amennyiben a munkavállaló maradandó egészségkárosodást szenved.*</i>
100 %-ban megnövekedik a munkára fordítandó bérköltséget.	Munkavállaló részére kifizetett munkabaleseti táppénz. Munkáltató részéről igénybe vett egészségügyi ellátás költségeinek megtérítése, beleértve gyógyszereket, eü. segédeszközöket is.	Munkavállaló kártérítési igénye, vagyoni és nem vagyoni kárra vonatkozóan.	Ez esetben a munkavállalót egészség károsodásának mértéke alapján havi járadék, vagy egyösszegű kártérítés illeti meg.
<i>Az oszlopokban feltüntetett költségeket növelheti a munkavédelmi bírság összege.</i>			

* Abban az esetben keletkezik, amennyiben a munkáltató a munkabaleset bekövetkezésében munkavédelmi szempontú mulasztást követett el, azaz a baleset bekövetkezésére ezzel, akár 1%-ban is, de hatással volt. A munkáltatónak ez esetben az egészségbiztosítási pénztár felé és a munkavállaló részére keletkezik fizetési kötelezettsége az 1. sz. táblázatban felsoroltak alapján. Efelett még plusz munkáltatói költséget okoz a munkavállaló távolléte alatti helyettesítése.

Munkáltató jogi felelőssége

Munkáltatónak súlyos vagy halálos munkabaleset esetén nem csak is kizárólag anyagi felelőssége van, hanem és amennyiben a munkabaleset

vagy foglalkozási megbetegedés a munkáltatónak felróható okból következett be, akkor megindul a munkáltatóval szemben a 2012. évi C. törvény (Btk.) alapján a „Foglalkozás körében elkövetett veszélyeztetés” szerinti eljárás, amelynek következménye akár elzárással is büntethető.

(Btk.) 165. § (1): Aki foglalkozási szabály megszegésével más vagy mások életét, testi épségét vagy egészségét gondatlanságból közvetlen veszélynek teszi ki, vagy testi sértést okoz, vétség miatt egy évig terjedő szabadságvesztéssel büntetendő.

A súlyos munkabalesetet a rendőrség hivatalból vizsgálja.

Súlyos munkabaleset

Súlyos munkabaleset bekövetkezését a munkáltatónak mindenképp azonnal jelentenie kell a munkavédelmi hatóságoknak. Súlyosnak nevezük azt a munkabalesetet, amely:

a) a sérült halálát (halálos munkabaleset az a baleset is, amelynek bekövetkezésétől számított egy éven belül a sérült orvosi szakvélemény szerint a balesettel összefüggésben életét veszítette), magzata vagy újszülöttje halálát, önálló életvezetését gátló maradandó károsodását;

b) valamely érzékszerv, érzékelőképesség, illetve a reprodukációs képesség elvesztését vagy jelentős mértékű károsodását okozta;

c) orvosi vélemény szerint életveszélyes sérülést, egészségkárosodást;

d) hüvelykujj vagy kéz, a láb két vagy több ujjja nagyobb részének elvesztését, továbbá ennél súlyosabb csonkulást, illetve

e) beszélőkéesség elvesztését vagy feltűnő eltorzulást, bénulást, illetőleg elmezavart okozott.



1. számú kép: Súlyos munkabaleset, illusztráció

Munkáltató

A munkavállalót szervezett munkavégzés keretében foglalkoztató. Munkáltatónak kell tekinteni a munkaerő-kölcsönzés keretében átengedett munkavállalót kölcsönvevőként foglalkoztatót, a kirendelt munkavállalót foglalkoztatót, a szakképzés keretében gyakorlati oktatást folytatót, valamint a mást nem foglalkoztatót, a munkáját kizárólag személyesen végző egyéni vállalkozót (akkor is, ha egyéni céget alapított) a munkavégzés hatókörében tartózkodók védelmére vonatkozó rendelkezések [9. § (2) bekezdés] tekintetében. A társadalmi munka esetén munkáltató a társadalmi munka szervezője. Magyar adószámmal nem rendelkező külföldi munkáltató esetén munkáltató az a személy vagy szervezet, aki, illetve amely a tényleges irányítást gyakorolja, vagy a munkahelyért a fő felelősséget viseli, ennek hiányában az, akinek a területén a munkavégzés folyik.

Előzőekben bemutatásra került, hogy milyen veszteségekkel, személyes egzisztenciális kockázatokkal jár a munkabaleset és foglalkozási megbetegedés a munkavállalót foglalkoztató gazdasági szervezet és a társadalom számára.

Továbbiakban (a 2. pontban) kerül bemutatásra, hogy milyen intézkedések betartása mellett előzhetőek meg a munkabalesetek, foglalkozási megbetegedések, továbbá, hogy a munkavállalók komfortérzetét milyen módon lehet a munkahelyen javítani, amely a munkavégzés hatékonyságát pozitívan befolyásolja.

2.) Munkahelyi környezet kialakítása

2.1.) A pénzügyi és tudományos műszaki tevékenység munkahelyi költségei

Pénzügyi és tudományos műszaki tevékenységekkel kapcsolatos munkák nagy része irodai környezetben történik.

A 3/2002. (II. 8.) SzCsM-EüM együttes rendelet írja elő az alapvető minimális követelményeket a munkahelyek kialakításával kapcsolatosan. A pénzügyi és műszaki tudományos tevékenység jellegét tekintve szellemi munkának minősül. A rendelet egyértelműen megad bizonyos alapokat, például, hogy az irodai munkahelyen 1 fő részére minimálisan hány m³ friss levegőt kell biztosítani és azt is, hogy ez a friss levegő mennyiség milyen értékű huzathatást nem haladhat meg (lásd: 2. sz. táblázat).

A munka jellege	Legkisebb térfogat/fő	
	m ³ /s	m ³ /h
Szellemi munka	0,008	30

2. számú táblázat

A közfelfogással ellentétben a zárt munkahelyen, ide tartozik az iroda is, nem kizárólag a megfelelő hőmérsékleti értékek, hanem a klimatikus viszonyoknak is teljesülnie kell. Ezt effektív illetve korrigált effektív hőmérsékletnek nevezzük (lásd: 3. sz. táblázat).

1.	2.	3.	4.	5.
A munka jellege	Hideg évszakban biztosítandó léghőmérséklet °C	Meleg évszakban biztosítandó		
		léghőmérséklet °C	effektív, illetve korrigált effektív hőmérséklet °C	maximálisan megengedhető effektív, illetve korrigált effektív hőmérséklet °C
Szellemi munka	20-22	21-24	20	31

3. számú táblázat

2.2.) Fogalom-meghatározások

Effektív hőmérséklet

A munkahelyi levegőkörnyezet olyan komplex mutatószáma (klímaindex), amely az adott hely léghőmérsékletét, a levegő relatív nedvességtartalmát és a légsebességet veszi figyelembe. Jelölése: EH; mértékegysége: °C

Korrigált effektív hőmérséklet

A munkahelyi levegőkörnyezet olyan komplex mutatószáma, amely az effektív hőmérsékletnél leírtakon kívül a hősugárzást is figyelembe veszi. Jelölése: KEH; mértékegysége: °C

2.3.) Munkahelyek megvilágítása

Az egyes irodai tevékenységek során a 4. táblázatban szereplő megvilágítási értékeknek kell teljesülni.

4. számú táblázat (MSZ EN 12464-1:2012 alapján)

\dot{E}_m = Névleges megvilágítás

<i>A terület jellege, a feladat vagy tevékenység</i>	\dot{E}_m <i>lx</i>	UGR_L –	U_0 –	R_a –
Iktatás, másolás stb.	300	19	0,40	80
Írás, gépelés, olvasás, adatfeldolgozás	500	19	0,60	80
Műszaki rajzolás	750	16	0,70	80
CAD-munkaállomások	500	19	0,60	80
Konferenciaterem, tárgyalók	500	19	0,60	80
Fogadópult	300	22	0,60	80
Irattárak	200	25	0,40	80

4. számú táblázat

2.4.) Irodai munkahely zajkövetelménye

A hangnyomás szintje nem haladhatja meg a 60 dB értéket. (3/2002 SZCSM- EüM együttes rendelet, 5. sz. melléklet.)

2.5.) Közlekedési utak

Irodában a közlekedési utakat úgy kell kialakítani, hogy minden munkavégzési hely legalább 80 cm széles, akadálymentes közlekedési úton könnyen megközelíthető legyen. Közlekedési utak kialakításánál figyelembe kell venni az OTSZ (54/2014. (XII. 5.) BM rendelet) előírásait is, tűz esetén történő menekülés szempontjából.

2.6.) Szociális blokk

Az irodai munkavállalók létszámát és nemi arányát figyelembe véve megfelelő számú WC és a hozzá tartozó kézmosóhely kialakítása szükséges. A kézmosó mellé a kéz szárításához, nedvességmentesítéséhez megfelelő eszközt kell kihelyezni. (253/1997. (XII. 20.) Korm. rendelet, 99 §.)

2.7.) Pihenőhely várandós nők részére

Az irodai munkahelyeken, ahol várandós nők is dolgoznak, biztosítani kell olyan, megfelelően kialakított helyiséget, ahol munkaközi szünetekben az oda elhelyezett ágyra lefekve pihenni tudnak. Amennyiben ez szükséges, ezt munkaidőben is biztosítani kell a várandós nők részére.

3.) Munkahelyek kialakítása

Ma már az irodai adminisztrációs munkák nagy részét képernyős eszközökön végzik, amelyet szaknyelven képernyős munkahelynek nevezünk. Amennyiben a munkavállaló napi munkaidejéből 4 órát képernyős eszköz előtt töltött el, a munkakör jellege képernyős munkakörnek minősül.

3.1.) Fogalom-meghatározások

Képernyős eszköz

Számjegy-, betű- és grafikus képsorokat képernyőn megjelenítő készülék, függetlenül az alkalmazott megjelenítési folyamatától.

Képernyős munkahely

Olyan munkaeszközök együttese, amelyhez a képernyős eszközön kívül csatlakozhat adatbeviteli eszköz (billentyűzet, scanner, kamera, egyéb adatbeviteli eszköz), egyéb perifériák (mutatóeszköz, nyomtató, plotter, lemezegység, modem stb.), esetleges tartozékok, ember-gép kapcsolatot meghatározó szoftver, irattartó, munkaszék, munkaasztal vagy munkafelület, telefon, valamint a közvetlen munkakörnyezet.

Képernyős munkakör

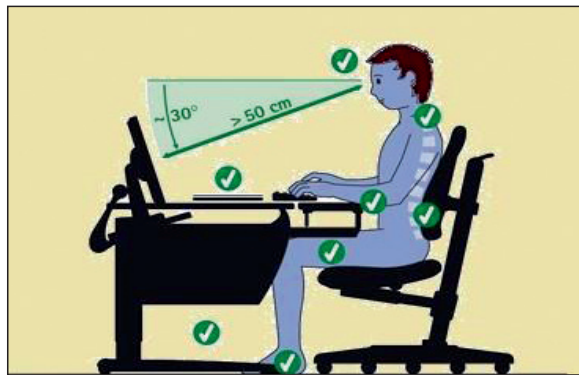
Olyan munkakör, amely a munkavállaló napi munkaidejéből legalább négy órában képernyős munkahelyen képernyős eszköz használatát igényli, ideértve a képernyő figyelésével végzett munkát is.

Képernyő előtti munkavégzéshez éleslátást biztosító szemüveg

A szemészeti szakvizsgálat eredményeként meghatározott, a képernyő előtti munkavégzéshez szükséges szemüveglencse, és ennek a lencsének a rendeltetésszerű használatához szükséges keret, ide nem értve a munkavállaló által a képernyő előtti munkavégzéstől függetlenül egyébként is használt szemüveget vagy kontaktlencsét.

3.2.) A képernyős munkahely kialakítása

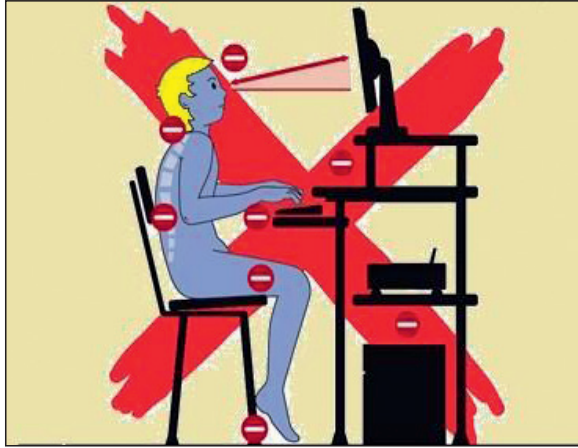
A képernyős berendezést úgy kell kialakítani, üzembe helyezni, illetve üzemben tartani, hogy rendeltetésszerű használat esetén ne jelentsen egészségi kockázatot vagy balesetveszélyt a munkavállalók számára.



1. ábra: Megfelelően kialakított képernyős munkahely.

Képernyő

- A képernyőn megjelenő jelek jól definiáltak és világos formájúak, megfelelő méretűek legyenek, a jelek és a sorok közötti megfelelő térközzel.



2. ábra: Nem megfelelően kialakított képernyős munkahely.

- A képernyőn megjelenő kép legyen stabil, villódzásnak vagy az instabilitás más formájának nem szabad előfordulnia.
- A fényesség, illetve a jelek és a háttér közötti kontraszt legyen a használó által könnyen állítható és a környezeti feltételekhez könnyen hozzáigazítható.
- A képernyő a használó igényeinek megfelelően legyen könnyen és szabadon elfordítható, dönthető.
- Biztosítani kell külön monitorpolc vagy állítható asztal használatát.
- A képernyő legyen mentes olyan tükröződéstől és fényvisszaverődéstől, amely a használónak kényelmetlenséget, látási nehézséget okozhat.

Billentyűzet

- A billentyűzet legyen dönthető és a monitortól különálló annak érdekében, hogy a használó kényelmes munkatesttartást vehessen fel, karja és keze ne fáradjon el.
- A billentyűzet előtt legyen elég hely ahhoz, hogy a számítógép kezelője a kezét és csuklóját megtámaszthassa.
- A billentyűzet felszíne legyen fénytelen, a fényvisszaverődés elkerülése érdekében.
- A billentyűkön lévő jelek egymástól könnyen megkülönböztethetőek és a munkahelyzetből jól olvashatóak legyenek.

Munkaasztal vagy munkafelület

- A munkaasztal vagy munkafelület legyen olyan nem fényvisszaverő felületű és nagyságú, hogy biztosítsa a monitor, a billentyűzet, az iratok és a csatlakozó eszközök rugalmas elrendezését.
- A laptartó legyen állítható, és a használó számára kényelmes olvashatóságot biztosító helyzetben rögzíthető.

Munkaszék

- A munkaszék legyen stabil, továbbá biztosítsa a használó könnyű, szabad mozgását és kényelmes testhelyzetét.
- A szék magassága legyen könnyen állítható.
- A szék támlája legyen magasságában állítható és dönthető.
- Igény esetén lábtámaszt vagy saroktámaszt, illetve kartámaszt kell biztosítani.

Térkövetelmények

A munkahelyet úgy kell megtervezni és méretezni, hogy a használatnak legyen elegendő tere testhelyzete és mozgásai változtatásához, ez az alapterület nem lehet kisebb 1,5 m² -nél.

Megvilágítás

- Az általános, illetve helyi világítás (munkalámpa) biztosítson kielégítő megvilágítást és megfelelő kontrasztot a képernyő és a háttérkönyezet között, tekintetbe véve a munka jellegét és a használó látási követelményeit (lásd: 2.3.).
- A képernyőre és más munkaeszközökre vetődő, zavaró tükröződést és fényvisszaverődést oly módon kell megelőzni, hogy a képernyős munkahely telepítésekor a munkaterem és a munkahely megtervezését összehangolják a mesterséges fényforrások elhelyezésével és műszaki jellemzőivel.

Tükröződés és fényvisszaverődés

- A képernyős munkahelyeket úgy kell megtervezni, hogy a fényforrások (ablakok és más nyílások, átlátszó vagy áttetsző falak), világosra festett berendezési tárgyak vagy falak ne okozzanak közvetlen fényvisszaverődést, és amennyire csak lehetséges, ne idézzenek elő tükröződést a képernyőn.
- Az ablakokat igazítható takaróeszközök megfelelő rendszerével kell ellátni, hogy a képernyős munkahelyre eső nappali megvilágítást csökkenteni lehessen.

Zaj

A munkahelyhez tartozó berendezések okozta zajt figyelembe kell venni a munkahely berendezésekor, különös tekintettel arra, hogy ne zavarja a figyelmet és a beszédmegértést (lásd: 2.4.).

Klíma

- A munkahelyhez tartozó berendezések nem fejleszthetnek olyan mennyiségű hőt, hogy az a munkavállalónak diszkomfort-érzést okozzon.
- A használó legyen védve a sugárzó és áramló hőhatásoktól és az asztal alatt hőt termelő berendezésektől.
- A páratartalmat megfelelő szinten kell biztosítani és tartani (lásd: 2.1., 3. sz. táblázat).

Sugárzás

Minden sugárzást, a látható fénysugárzás kivételével, a használó egészsége és biztonsága szempontjából elhanyagolható szintre kell korlátozni.

Ember-gép kapcsolat

A szoftver tervezése, kiválasztása, bevezetése és módosítása, a képernyős munkafeladatok megtervezése során a munkáltató az alábbi elveket vegye figyelembe:

- a szoftver feleljen meg a feladatnak,
- a szoftver minden betűt a magyar helyesírásnak megfelelő formában jelenítsen meg a képernyőn és a nyomtatásban,

- a szoftver legyen könnyen használható és szükség esetén a számítógép-kezelő ismeret- és tapasztalatszintjéhez igazítható, rendelkezzen magyar nyelvű súgóval, semmilyen a munkavállaló teljesítményére vonatkozó mennyiségi vagy minőségi ellenőrzési lehetőséget nem szabad igénybe venni a dolgozók tudomása nélkül,
- a rendszerek a képernyő előtt dolgozóhoz alkalmazkodó formátumban és ütemben jelezzék ki az információkat,
- alkalmazni kell a szoftver-ergonómia elveit, különösen az ember által végzett adatbeviteli és adatfeldolgozási feladatokban,
- a rendszerek biztosítsanak visszajelzést a munkavállalóknak a teljesítményükről.

4.) Munkavállalók egészségügyi alkalmasságának vizsgálata

4.1.) Fogalom-meghatározás

Munkaköri alkalmassági vizsgálat

Annak megállapítása, hogy egy meghatározott munkakörben és munkahelyen végzett tevékenység által okozott megterhelés a vizsgált személy számára milyen igénybevételt jelent és annak képes-e megfelelni.

A munkavállaló csak olyan munkával bízható meg, amelynek ellátására egészségileg alkalmas, rendelkezik az egészséget nem veszélyeztető és biztonságos munkavégzéshez szükséges ismeretekkel, készséggel

és jártassággal. A munka egészséget nem veszélyeztető és biztonságos elvégzéséhez megfelelő szakképzettségű és számú munkavállalót kell biztosítani. A munkáltatónak szerződéssel kell rendelkezni foglalkozás-egészségügyi orvossal vagy e tevékenységet ellátó szervezettel. A szerződésnek tartalmaznia kell a gazdálkodó szervezetnél előforduló foglalkozási egészségügyi osztályba tartozó munkavállalók létszámát.

4.2.) Foglalkozás-egészségügyi osztályba sorolás

4.2.1.) „D” foglalkozás-egészségi osztály

Ebbe a foglalkozás-egészségi osztályba sorolandók a

1. kutatás-szervezési,
2. kulturális,
3. oktatási,
4. egyéb adminisztratív

tevékenységet végző munkavállalók, továbbá az „A”, a „B” és a „C” foglalkozás-egészségi osztályba sorolt tevékenységek nem fizikai munkakörökben dolgozó, más osztályokba nem sorolt munkavállalói.

A tevékenységek foglalkozás-egészségi osztályba sorolásának szempontrendszerét a foglalkozás-egészségügyi szolgálatról szóló 89/1995. (VII. 14.) Korm. rendelet 4. melléklete tartalmazza. A besorolásokat új belépőknél, ill. munkahelyváltáskor személyre szólóan a fentebb említett Korm. rendelet 4. melléklete alapján el kell végezni.

4.3.) Munkaköri, szakmai alkalmassági orvosi vizsgálat

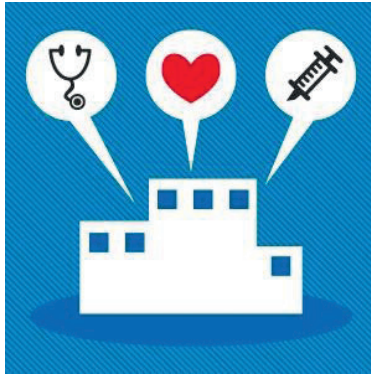
Munkáltatónak írásban kell meghatároznia az orvosi alkalmassági vizsgálatok rendjét, a 33/1998. (VI. 24.) NM rendelet előírásainak figyelembevételével.

Az orvosi vizsgálatok rendjének tartalmaznia kell a munkáltatónál foglalkoztatott munkavállalók által betöltött munkaköröket, munkakörrel járó terheléseket, expozíciós hatásokat (lásd: 5. sz. táblázat). Munkáltatónál történő munkakör változása esetén az orvosi vizsgálatok rendjét aktualizálni kell.

Az orvosi vizsgálatok rendjét aláírással látja el a munkáltató, a munkáltatóval szerződéses jogviszonyban álló munkavédelmi szaktevékenységet ellátó szakember és a foglalkozás-egészségügyi orvos.

Előzetes munkaköri orvosi alkalmassági vizsgálatot kell végezni minden munkakörben a munkavállaló alkalmazása előtt, amennyiben a munkakör betöltése szervezett munkavégzés keretén belül történik. A szervezett munkavégzés keretén belül foglalkoztatni kívánt munkavállalóval, mindaddig munkaszerződés nem köthető, amíg a munkáltatóval szerződéses jogviszonyban álló foglalkozás-egészségügyi orvos nem igazolja, hogy az alkalmazni kívánt munkavállaló a betöltendő munkakörré orvosi vélemény alapján alkalmas. Az előzetes munkaköri alkalmassági vizsgálatok megtörténtét a munkáltató által, munkaszerződés megkötésének előkészítésére feljogosított személy tartja nyilván. Az elvégzett orvosi vizsgálatról készült dokumentumot, a vizsgálat megtörténtét ellenőrző személy a munkáltató szék- vagy telephelyén,

az iratkezelés szabályozásának megfelelően helyezi el. A munkaköri alkalmassági vizsgálat elvégzése után a foglalkozás-egészségügyi szolgálat véleményadásra köteles abban a kérdésben, hogy a vizsgálatra utalt munkavállaló egészségi állapota lehetővé teszi-e az orvosi beutalón felüntetett munkakörben történő foglalkoztatását.



2. számú kép: Foglalkozás-egészségügy, illusztráció

4.4.) Időszakos munkaköri és szakmai alkalmassági vizsgálat

A szervezett munkavégzés keretében foglalkoztatottak időszakos alkalmassági vizsgálaton vesznek részt a munkaköri alkalmasság újbóli véleményezése céljából. Az időszakos vizsgálatok gyakoriságát a 33/1998. (VI. 24.) NM rendeletben meghatározott időközönként kell elvégezni:

- munkába álláskor,
- munkahely vagy munkakör megváltozásakor, valamint az egészséget nem veszélyeztető és biztonságos munkavégzés követelményeinek változásakor,

- munkaeszköz átalakításakor vagy új munkaeszköz üzembe helyezésekor,
- új technológia bevezetésekor.
 - Ismétlődő munkavédelmi oktatást kell tartani: évente
 - Rendkívüli munkavédelmi oktatást kell tartani: vonatkozó hatályos jogszabályi előírások szerint, történt események bekövetkezésekor, hatóság által előírtak alapján. (pl.: tanulságos balesetek ismertetése).

4.5.) Soron kívüli munkaköri alkalmassági vizsgálatok

Soron kívüli munkaköri alkalmassági vizsgálatot kell végezni, ha:

- a munkavállaló egészségi állapotában olyan változás következett be, mely feltehetően alkalmatlanná teszi az adott munkakör egészséget nem veszélyeztető és biztonságos ellátására,
- heveny foglalkozási megbetegedés, fokozott expozíció, eszméletvesztéssel járó vagy ismétlődő munkabalesetek előfordulását követően,
- keresőképtelenség után, ha annak időtartama 30 napot meghaladta,
- keresőképtelenség után, ha annak oka foglalkozási, vagy foglalkozással összefüggő megbetegedés,
- ha a munkavállaló baleset kapcsán expozíciót szenved,
- ha a munkavállaló munkavégzése – nem egészségi ok miatt – 6 hónapot meghaladóan szünetel.

4.6.) Soron kívüli orvosi alkalmassági vizsgálatot kezdeményezhet

- a foglalkozás-egészségügyi szolgálat;
- a háziorvos, illetve a kezelőorvos minden olyan heveny vagy idült betegség után, amely a munkavállaló, illetve a munkát végző személy munkaalkalmasságát befolyásolhatja;
- a területileg illetékes munkavédelmi Hatóság,
- a munkáltató, a szakképző és felsőoktatási intézmény vezetője;
- a területileg illetékes munkaügyi központ;
- a munkavállaló, a munkát végző személy, a tanuló vagy a hallgató.

Záróvizsgálat

A munkáltató kezdeményezésére záróvizsgálatot kell végezni a külföldi munkavégzés esetén a munkavállaló végleges hazatérését követően.

A HATÉKONYSÁG ÉS A MUNKAVÉDELEM ÖSSZEFÜGGÉSEI

Kockázat		A munkaidő		Kockázat		A munkaidő	
Jelzése	Megnevezése	Egészében	Egy részében	Jelzése	Megnevezése	Egészében	Egy részében
1.	Kézi anyagmozgatás			14.	Porok, megnevezve: –		
1.0.	5 kp-10 kp		X				
1.1.	5 kp-20 kp						
1.2.	>20 kp-50 kp						
1.3.	>50 kp						
2.	Fokozott baleseti veszély (magasban végzett, villamos üzemi, feszültség alatti munka) egyéb: –			15.	Vegyí anyagok, megnevezése:		
3.	Kényszertesthelyzet (görnyedés, guggolás)			16.	Járványügyi érdekből kiemelt munkakör		
4.	Ülés		X	17.	Fertőzésveszély		
5.	Állás		X	18.	Fokozott pszichés terhelés		
6.	Járás		X	19.	Képernyő előtti munka		X
7.	Terhelő munkahelyi klíma (meleg, hideg, nedves, változó)			20.	Éjszakai műszakban végzett munka		X
8.	Zaj			21.	Pszichoszociális tényezők		
9.	Ionizáló sugárzás			22.	Egyéni védőeszköz általi terhelés		
10.	Nem-ionizáló sugárzás			23.	Egyéb:		
11.	Helyileg ható vibráció						
12.	Egésztest vibráció						
13.	Ergonómiai tényezők						

5. számú táblázat

*A megnevezett munkakörben fennálló kockázatok megfelelő rovatába kell X-et írni, ahol több tényező van felsorolva, a megfelelőt alá is kell húzni.

4.7.) Útmutató az 5. sz. táblázat kitöltéséhez

Amennyiben a munkavállaló számítógépen dolgozik, akkor munkaköre képernyős munkakörnek minősül. E munkakör a 33/1998. (VI. 24.) NM rendelet alapján fokozott pszichés terheléssel járó tevékenységnek minősül.

Fokozott pszichés terheléssel járó tevékenységek főként a 89/1995. (VII. 14.) Korm. rendelet 4. számú melléklete szerinti „D” foglalkozás-egészségi osztályba tartozók esetében fordulnak elő, tehát nagyrészt a pénzügyi és műszaki tudományos tevékenységet végzők esetében. Ebből következik, hogy az e területeken foglalkoztatott munkavállalókat, amennyiben munkájuk során számítógépet használnak (4.7.3. pont), vagy munkakörükben a 4.7.1. szerinti döntéseket kell meghozniuk, továbbá akik a 4.7.2. pontban felsorolt rutin szellemi munkát végzik. Őket éves gyakorisággal kell időszakos orvosi alkalmassági vizsgálatra beutalni.

4.7.1.) Döntés szükségessége

- nehezen áttekinthető helyzetben,
- új helyzetekben,
- hiányos információk alapján,
- ellentmondó információk alapján,

- bonyolult szabályok, összefüggések utasítások alapján,
- egymást gyorsan követő problémákban.

4.7.2.) Rutin szellemi munka

- időkényszer viszonyai között,
 - rövid idejű, egyszerű feladat változtatás nélküli állandó ismétlésével,
- tartósan szükséges akaratlagos figyelemmel.

4.7.3.) Képernyős munkahelyeken történő munkavégzés

Képernyős munkahelyeken történő munkavégzésre vonatkozó orvosi alkalmassági vizsgálat az 50/1999. EüM rendelet alapján

4.7.4) Képernyős munkahelyen dolgozók szem és látásvizsgálata

A munkáltató köteles a külön jogszabályban – lásd: 33/1998. (VI. 24.) NM rendeletben – előírtak figyelembevételével a foglalkozás-egészségügyi orvosnál (a továbbiakban: orvos) kezdeményezni a munkavállaló szem- és látásvizsgálatának elvégzését:

- a képernyős munkakörben történő foglalkoztatás megkezdése előtt,
- ezt követően kétévenként,
- amennyiben olyan látási panasza jelentkezik, amely a képernyős munkával hozható összefüggésbe.

A munkavállaló – a külön jogszabály szerinti időszakos alkalmassági vizsgálatokon túlmenően – köteles a fentebbi bekezdésekben

meghatározott vizsgálaton részt venni. A vizsgálatot az orvos végzi el, és indokolt esetben a munkavállalót szemészeti szakvizsgálatra utalja be. Ha a munkavállalót foglalkoztató munkáltatónál működő orvos megállapítja, hogy a munkavállaló részére a képernyő előtti éleslátást biztosító szemüveg biztosítása szükséges lehet, a munkavállalót a jogszabályban előírt beutalóval utalja be a szemészeti szakvizsgálatra. A beutalóban fel kell tüntetni a képernyő előtti éleslátást biztosító szemüveg használatát szükségessé tevő munkakör megnevezését, és annak a szakvizsgálathoz szükséges mértékű leírását is.

4.7.5.) Éleslátást biztosító szemüveg

Ha szemészeti szakvizsgálat eredményeként indokolt, illetve a munkavállaló által használt szemüveg vagy kontaktlencse a képernyő előtti munkavégzéshez nem megfelelő, a munkáltató a munkavállalót ellátja a minimálisan szükséges, a képernyő előtti munkavégzéshez éleslátást biztosító szemüveggel.

Szemészeti vizsgálat és éleslátást biztosító szemüveg beszerzéséből eredő költségek a munkavállalóval szemben nem érvényesíthetők.



3. számú kép: Képernyős munkakör, illusztráció

4.7.6.) Képernyős munkahelyen foglalkoztatott munkavállalók orvosi vizsgálatainak összefoglalása

- Képernyős munkahelyen foglalkoztatott munkavállalót a fokozottan pszichés terhelésből adódóan éves gyakorisággal kell időszakos orvosi alkalmassági vizsgálatra küldeni.

- Képernyős munkakörben (ha négy óránál többet tölt el a képernyő előtt naponta) foglalkoztatott munkavállalót a fokozottan pszichés terhelésből adódóan éves gyakorisággal kell időszakos orvosi alkalmassági vizsgálatra küldeni és kétévente szemvizsgálatra. E vizsgálatot a foglalkozás-egészségügyi orvos végzi, és amennyiben indokoltnak látja, a munkavállalót szemészeti szakrendelésre utalja be. A szemészeti szakrendelésen elvégzett vizsgálat alapján, a foglalkozás-egészségügyi orvos megállapítja az éleslátást biztosító szemüveg alkalmazását a munkavállaló részére, melyet a munkáltató köteles biztosítani.

A vállalat számára hosszú távon a megelőzés szempontjából célszerű azon munkavállalók számára dioptriás védőszemüveget biztosítani:

- akik napi munkaidejükből legalább négy órát képernyős eszköz használatával töltenek,
- akiknek gépjárművezetéshez orvosi előírás szerint szemüveget kell viselni,
- akiknek a termelési területen végzett munkájuk során védőszemüveg viselése kötelező, és olyan feladatokat is ellátnak, amelyet csak dioptriás szemüvegben tudnak megfelelően végezni (például minőségbiztosítási feladatok, ellenőrzés).

- akik termelési területen végzett munkájuk során védőszemüveg viselésére kötelezettek, de munkakörüktől függetlenül egyébként is orvosi előírás alapján szemüveget viselnek (életvitelszerűen).

A képernyő előtti munkavégzéshez éleslátást biztosító szemüveg alatt a következőt értjük: a szemészeti szakvizsgálat eredményeként meghatározott, a képernyő előtti munkavégzéshez szükséges szemüveglencse, és ennek a lencsének a rendeltetésszerű használatához szükséges keret, ide nem értve a munkavállaló által a képernyő előtti munkavégzéstől függetlenül egyébként is használt szemüveget vagy kontaktlencsét.

Példával szemléltetjük a dioptriás védőszemüveg és képernyő előtti munkavégzéshez éleslátást biztosító szemüveg juttatásához szükséges nyilatkozatokon keresztül az egyes módozatokat.

Nyilatkozat

(képernyős munkakört ellátó munkavállalók részére)

Alulírott.....(név).....(munkakör)

.....(szül.h.).....(sz.év).....

.....(hó).....(nap) mint a ... kft. szervezett munkavégzés keretében foglalkoztatott munkavállalója nyilatkozom, hogy a *képernyő előtti munkavégzéshez éleslátást biztosító szemüveg nem áll rendelkezésemre*, a képernyő előtti munkavégzéstől függetlenül egyébként is **orvosi előírás szerint szemüveget viselek^x, nem viselek^x.**

^x *megfelelő válasz aláhúzendő*

Város, év.hónap

aláírás

Nyilatkozat

(termelésben dolgozó és gépjárművet vezető munkavállalók részére)

Alulírott.....(név).....(munkakör)

.....(szül.h.).....(sz.év).....

.....(hó).....(nap) mint a ... kft. szervezett munkavégzés keretében

foglalkoztatott munkavállalója nyilatkozom, hogy

- gépjárművezetéshez **orvosi előírás szerint szemüveget kell viselnem^x**, gépjárművezetés közben **védőszemüveg viselése van előírva számomra, így jogosult vagyok a dioptriás védőszemüveg-ellátásra^x**,
- termelési területen végzett munkám során **védőszemüveg viselése kötelező, de munkám során olyan feladatokat is ellátok, amelyhez dioptriás szemüvegre van szükségem, így jogosult vagyok a dioptriás védőszemüveg-ellátásra^x**.
- A termelési területen végzett munkám során **védőszemüveg viselése kötelező, munkakörömtől függetlenül egyébként is orvosi előírás szerint szemüveget viselek, így jogosult vagyok a dioptriás védőszemüveg-ellátásra^x**.

^x megfelelő válasz aláhúzendó

Város, év.hó nap

aláírás

2. sz. melléklet

50/1999. (XI. 3.) EüM rendelet 1. számú melléklet alapján

A foglalkozás-egészségügyi szolgáltató megnevezése, cégszerű bélyegzője

.....
Beutalás képernyő előtti munkavégzéshez kapcsolódó személyzeti szakvizsgálatra (A foglalkozás-egészségügyi orvos tölti ki.).

A munkavállaló neve:

Szül.:év hó nap

Lakcíme:

Munkaköre:.....

TAJ száma:-.....-.....-

Tevékenység leírása:

.....
A személyzeti szakvizsgálatot indokoló látórendszeri panasz:

Napi munkaidejéből legalább 4 órán keresztül rendszeresen képernyős eszközt használt: Igen - nem

A vizsgálat oka: munkába lépés előtti, munkakör (hely) változás előtti, időszakos, soron kívüli*

Kelt:, év hó napján

foglalkozás-egészségügyi szolgáltató orvosának aláírása,

hiteles bélyegzője

PH

* A megfelelő rész aláhúzandó!

5.) Biztonságos munkavégzés tárgyi feltételei

5.1) *Munkaeszköz használatba vétele*

Munkaeszközt üzembe helyezni, valamint használatba venni csak abban az esetben szabad, ha az adott eszköz az egészséget nem veszélyeztető és biztonságos munkavégzés követelményeit kielégíti, és rendelkezik az adott munkaeszközzel, mint termékre, külön jogszabályban meghatározott EK-megfelelőségi nyilatkozattal, illetve a megfelelőséget tanúsító egyéb dokumentummal (pl. tanúsítvány). A munkaeszköz használatba vételének elengedhetetlen alapfeltétele, a fentebb említett tanúsítvány, amelynek meglétét a munkaeszköz használatba vétele előtti vizsgálatokat végző munkavédelmi szakember ellenőrzi.

A munkavédelmi törvény 21. § hatálya alá tartozó munkaeszközök használatát a munkáltató írásban köteles elrendelni.

5.2.) *Veszélyes gép, munkaeszköz, munkahely és technológia munkavédelmi üzembe helyezése*

Az üzemeltető munkáltató a veszélyes létesítmény, munkahely, munkaeszköz, technológia üzemeltetését írásban elrendeli (a továbbiakban: munkavédelmi üzembe helyezés).

Az Mtv. 21. § alkalmazásában veszélyes munkaeszköznek minősül az Mtv. 87. § 11. pontja alapján, illetve a foglalkoztatáspolitiká-

ért felelős miniszter rendeletében meghatározott, valamint a hatósági felügyelet alá tartozó munkaeszköz.

A munkavédelmi üzembe helyezés feltétele a munkavédelmi szempontú előzetes vizsgálat. E vizsgálat célja annak megállapítása, hogy a létesítmény, a munkahely, a munkaeszköz, a technológia megfelel az egészséget nem veszélyeztető és biztonságos munkavégzéshez szükséges tárgyi, személyi, szervezési, munkakörnyezeti feltételeknek, illetőleg teljesíti az Mtv. 18. § (1) bekezdése szerinti követelményeket. A vizsgálat elvégzése munkabiztonsági és munkaegészségügyi szaktevékenységnek minősül.

Az előzetes vizsgálat során különösen vizsgálni kell, hogy rendelkezésre állnak-e a létesítést végzők (tervező, kivitelező) nyilatkozatai, a munkavédelmi követelmények kielégítését bizonyító mérési eredmények, a munkaeszközre vonatkozó megfelelőségi nyilatkozatok, tanúsítványok, a szükséges hatósági engedélyek, az üzemeltetéshez szükséges utasítások.

A foglalkoztatáspolitikáért felelős miniszter rendeletében meghatározott egyes veszélyes munkaeszközök üzembe helyezésének feltétele továbbá az adott munkaeszköz megfelelőség-vizsgálatán alapuló, a vizsgálat eredményét is tartalmazó, akkreditált szervezet által kiadott vizsgálati jegyzőkönyv.

A megfelelőségi nyilatkozatra vonatkozó feltételt, kivéve a (-3)–(-4) bekezdésekben előírt rendelkezéseket, kell alkalmazni a veszélyes munkaeszköz és technológia újraindítása, áttelepítése esetén is.

Ha a veszélyes munkaeszközt, technológiát próba- vagy kísérleti jelleggel üzemeltetik, úgy az üzembe helyezési eljárás során figyelemmel kell lenni a próba- vagy kísérleti üzemeltetés kockázataira is. A veszélyes munkaeszköz, technológia próba- vagy kísérleti jelleggel történő üzemeltetésére kizárólag a (-3) bekezdés szerinti próba- vagy kísérleti jelleggel történő üzemeltetéstől független előzetes vizsgálatok lefolytatását követően kerülhet sor. Az ilyen jellegű üzemeltetés a 180 napot nem haladhatja meg. Nagyon fontos megemlíteni az Mtv. 21 § alá tartozó veszélyes gépek, berendezések üzemeltetésének elrendelőjének felelősségét, amely az 1.1.6. pontban került említésre.

Pénzügyi területen végzett tevékenység során, irodai munkavégzésnél, jellemzően nem kerülnek a munkavállalók kapcsolatba az Mvt. 21. §-ban nevesített veszélyes gépekkel. E területtel inkább a műszaki tudományos munkakörben foglalkoztatottak találkoznak, Ők is jellemzően a tervezések során. Ma már a mérnök kamaráknál regisztrált tervezőknek, adott tervezési területükre vonatkoztatva rendszeresen vizsgát kell tenni, így követve a változó jogi és műszaki előírásokat, melyeket munkavégzésük során be kell tartani.



4. számú kép: Munkavédelmi üzembe helyezés, illusztráció

5.3.) Munkavédelmi törvény 21. § hatálya alá nem tartozó munkaeszközök használatba vétele

Az Mvt. alkalmazásában indokolt esetnek minősül a munkáltató vagy megbízottjának ellenőrzése, ha annak az a célja, hogy meggyőződjön arról, hogy a munkakörülmények megfelelnek-e a követelményeknek, a munkavállalók ismerik, illetve megtartják-e a rájuk vonatkozó rendelkezéseket.

5.3.1.) Fogalom-meghatározások

Ellenőrző felülvizsgálat

Az Mvt. 21. § (2) bekezdésének hatálya alá nem tartozó munkaeszköz szerelését követő, illetve az üzemeltetés megkezdését, valamint az új munkahelyen történő felállítást megelőző – az egészséget nem veszélyeztető és biztonságos körülmények meglétét ellenőrző – vizsgálat.

Időszakos ellenőrző felülvizsgálat

Az Mvt. 21. § (2) bekezdésének hatálya alá nem tartozó olyan munkaeszköz – munkáltató által meghatározott gyakoriságú – felülvizsgálata, amely a károsító hatások lehetősége miatt, a munkavállalók munkahelyi biztonságát és egészségét veszélyeztető helyzetet idézhet elő.

Kezelő

Az a munkavállaló, akinek a feladata a munkaeszköz használata.

Megbízott személy

Az a munkavállaló vagy polgári jogi szerződés alapján munkát végző külső szakember, akit a munkáltató meghatározott feladatok elvégzésére írásban megbíz, és aki rendelkezik a feladat elvégzéséhez szükséges szakmai képesítéssel, tapasztalattal és gyakorlattal.

5.4.) Nem veszélyes munkaeszközök használatba vétele

Veszélyesnek nem minősülő munkaeszköz esetében – ha annak biztonsága függhet a szerelés körülményeitől – a szerelést követően, de még a használatba vétel előtt és minden egyes új telephelyre vagy munkahelyre történő mozgatás után a megbízott személy ellenőrző felülvizsgálat keretében meggyőződik a biztonságos szerelésről, az egészséget nem veszélyeztető és biztonságos működés feltételeiről és körülményeiről. Az ellenőrző felülvizsgálat elvégzésének módját írásban kell meghatározni. A vizsgálat megállapításait és a megtett intézkedéseket jegyzőkönyvben kell rögzíteni.

Ellenőrző felülvizsgálat során meg kell állapítani az időszakos ellenőrzési felülvizsgálatok gyakoriságát, és a következők szerint kell elvégezni.

- Gondoskodni kell az időszakos ellenőrző felülvizsgálat megbízott személy általi elvégzéséről annak érdekében, hogy a

biztonsági és egészségügyi előírások betartásra kerüljenek, az esetleges károsodások időben észlelhetőek, a megelőző intézkedések bevezethetőek legyenek.

- Az időszakos ellenőrző felülvizsgálatra kötelezett munkaeszközt, a felülvizsgálat gyakoriságát és módját írásban kell meghatározni, figyelemmel az üzemeltetés körülményeire, a munkaeszközt érintő szabványokban foglaltakra és a gyártó által összeállított használati utasítás, üzemeltetési, karbantartási dokumentáció előírásaira. A leghosszabb felülvizsgálati időszak nem haladhatja meg az öt évet.
- A felülvizsgálat megállapításait, a megtett intézkedéseket jegyzőkönyvben kell rögzíteni, amelyet a következő időszakos ellenőrző felülvizsgálat időpontjáig meg kell őrizni és annak egy példányát – telepített munkaeszköz esetén – a helyszínen kell tartani.
- A legutóbbi időszakos ellenőrző felülvizsgálat elvégzéséről a munkaeszközön elhelyezett, jól látható jelzéssel tájékoztatást kell nyújtani, ha a munkaeszközt a telephelyen kívül használják.

5.5.) Kisfeszültségű (1000 V névleges feszültségig) erősáramú villamos berendezések érintésvédelmi felülvizsgálata

5.5.1.) Fogalom-meghatározás

Szabványossági felülvizsgálat

Az érintésvédelem olyan részletes – a méréseket és azok számszerű eredményének kiértékelését is tartalmazó – ellenőrzése, amely alkalmas arra, hogy kimutassa, teljesíti-e az érintésvédelem a vonatkozó szabványok valamennyi előírását.

Szerelői ellenőrzés

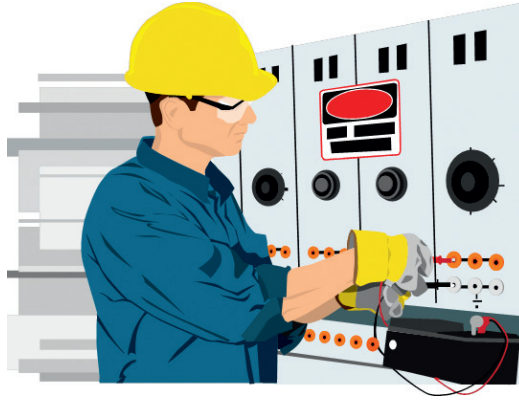
Villamos gépen és berendezésen az érintésvédelem alapvető hibáinak kimutatása céljából, erősáramú villamos szakember által végrehajtott, műszeres mérést nem igénylő ellenőrzés.

Új vagy új létesítésű érintésvédelmi berendezés

Olyan berendezés, amelynek működése még független a már meglévő – és ellenőrzött – érintésvédelmi berendezéstől.

Új vagy új létesítésű villamos berendezés

Olyan berendezés, amelynek hálózati táplálása még nem kapcsolódik össze fémesen más, használatban lévő berendezések hálózati táplálásával.



5. számú kép: Szerelői ellenőrzés, illusztráció

A kiefeszűltűgű erűsáramű villamos berendezés (a továbbiakban: villamos berendezés) közvetett érintés elleni védelmének, valamint az érintésvédelmi berendezés megfelelűségének ellenűrűző felűlvizsgálatairól szerelői ellenűrűzés, illetve szabványossági felűlvizsgálat keretében kell gondoskodni.

Szerelői ellenűrűzés elvégzése szűkséges a villamos berendezés, illetve érintésvédelmi berendezés:

- létesítűse, bővítűse, átalakítűsa és javítűsa után a szerelés befejeűző műveleteként;
- érintésvédelmi berendezés hibájára vagy hiányosságára visszavezethetű rendellenesség észlelése esetén első lépésként;
- minden érintésvédelmi szabványossági felűlvizsgálata alkalmával, annak bevezetű részeként; vagy
- jogszabályban meghatározott gyakoriságu idűszakos ellenűrűző felűlvizsgálatok esetén.

Szabványossági felülvizsgálat elvégzése szükséges:

- új villamos berendezés létesítésekor az üzemserű használatba vétel előtt;
- a villamos berendezés bővítése, átalakítása és javítása alkalmával, a szerelői ellenőrzés elvégzése után;
- az érintésvédelem hibájára vagy hiányosságára visszavezethető, minden olyan rendellenesség észlelése esetén, amelynél a rendellenességi ok meghatározása, a javításhoz szükséges hiba behatárolása szerelői ellenőrzéssel nem volt elvégezhető; vagy
- jogszabályban meghatározott gyakoriságú időszakos ellenőrző felülvizsgálat esetén.

Rendkívüli munkavégzési körülmények esetén villamos üzemi próba elvégzése is elegendő – az érintésvédelmi szabványossági felülvizsgálat helyett – a rendkívüli munkavégzési körülmény elhárításának időtartamára ideiglenesen telepített villamos berendezésekre vonatkozóan, ha azokat független aggregátorról táplálják, vagy az ideiglenes csatlakozó berendezésbe áram-védőkapcsolót szereltek.

A villamos működési próbát az üzemserű használatbavétel előtt kell elvégezni.

A működési próbát el kell végezni az:

- áram-védőkapcsolón és a korábban létesített feszültség-védőkapcsolón háromhavonta;
- ideiglenesen telepített munkahely esetén az áram-védőkapcsolón és korábban létesített feszültség-védőkapcsolón a telepítéskor és azt követően havonta.

Az időszakos ellenőrző felülvizsgálatot szerelői ellenőrzéssel legalább a következő gyakorisággal kell elvégezni:

- kéziszerszámokon és hordozható biztonsági transzformátorokon évente;
- azon villamos berendezésrészen, amelyre a fentiek szerint nincs külön gyakoriság előírva, az érintésvédelmi szabványossági felülvizsgálat alkalmával, annak bevezető részeként háromévente;
- az összekötő és felhasználói berendezésekről, valamint a potenciálisan robbanásveszélyes közegben működő villamos berendezésekről és védelmi rendszerekről szóló rendelet (a továbbiakban: Villamos Műszaki Biztonsági Szabályzat rendelet) szerinti lakóépület, kommunális épület és egyéb épület villamos berendezésein hatévente.

Az időszakos ellenőrző felülvizsgálatot – a Villamos Műszaki Biztonsági Szabályzat hatálya alá tartozó villamos berendezések kivételével – szabványossági felülvizsgálattal rendszeresen, legalább háromévente kell elvégezni a munkahelynek minősülő helyen.

A vizsgált berendezés vizsgálati eredményét írásban kell dokumentálni, amely tartalmazza:

- hogy a felülvizsgálat mely berendezésre terjedt ki;
- a vizsgálatot végző felelős személy nevét és az érintésvédelmi szabványossági felülvizsgálói vizsgabizonyítványának számát;
- hogy milyen ok miatt került sor a vizsgálatra;
- hogy mikor végezték a vizsgálatot és

- az irat végén a hitelesítést, amely a dátumot és a vizsgálatot végző aláírását foglalja magába.

Az érintésvédelmi szerelői ellenőrzésről és a villamos üzemi próba eredményéről készülő iratnak a felsoroltakon kívül tartalmaznia kell legalább a vizsgált berendezés minősítését, amely lehet megfelelő, vagy nem megfelelő.

Az érintésvédelmi szabványossági felülvizsgálati ellenőrzésről készülő érintésvédelmi minősítő irat a felsoroltakon kívül legalább a következőket tartalmazza:

- a felülvizsgálat befejezésekor fennmaradó hibákat, amelyeket a részletes felsoroláson túl legalább a közvetlen életveszélyes, vagy a soron kívül javítandó csoportokba kell besorolni és ezt a minősítést az iratban egyértelműen jelölni kell;
- a mérési eredmények számszerű értékeit tartalmazó, rövidített jegyzőkönyvet, mellékletként.

Az érintésvédelmi minősítő iratban a vizsgált berendezést minden esetben az irat kiállítása idején érvényes előírások szerint kell minősíteni.

A felülvizsgálat megállapításait, a megtett intézkedéseket jegyzőkönyvben rögzíteni kell, amit a következő időszakos ellenőrző felülvizsgálat időpontjáig meg kell őrizni és annak egy példányát a helyszínen kell tartani.

Kisfeszültségű villamos berendezések, munkavédelmi eszközök használatba vétele előtt meg kell győződni arról, hogy az OTSZ alapján az adott létesítményre erősáramú mérési jegyzőkönyv rendel-

kezésre áll-e, és milyen minősítéssel. Az erősáramú mérések elvégzésének és mérési eredmények megfelelőségének jelentősége, az elektromos tüzek megelőzését szolgálja.

6.) Kockázatértékelés

Mvt. 54. § (1) Az egészséget nem veszélyeztető és biztonságos munkavégzés érdekében a munkáltató köteles figyelembe venni a következő általános követelményeket:

- a veszélyek elkerülése;
- a nem elkerülhető veszélyek értékelése;
- a veszélyek keletkezési helyükön történő leküzdése;
- az emberi tényező figyelembevétele a munkahely kialakításánál, a munkaeszközök és munkafolyamat megválasztásánál, különös tekintettel az egyhangú, kötött ütemű munkavégzés időtartamának mérséklésére, illetve káros hatásának csökkentésére, a munkaidő beosztására, a munkavégzéssel járó pszichoszociális kockázatok okozta igénybevétel elkerülésére;
- a műszaki fejlődés eredményeinek alkalmazása;
- a veszélyes helyettesítése veszélytelennel vagy kevésbé veszélyessel;
- egységes és átfogó megelőzési stratégia kialakítása, amely kiterjed a munkafolyamatra, a technológiára, a munkaszervezésre, a munkafeltételekre, a szociális kapcsolatokra és a munkakörnyezeti tényezők hatására;

- a kollektív műszaki védelem elsőbbsége az egyéni védelemhez képest;
- a munkavállalók megfelelő utasításokkal történő ellátása.

A munkáltatónak rendelkeznie kell kockázatértékeléssel, amelyben köteles minőségileg, illetve szükség esetén mennyiségileg értékelni a munkavállalók egészségét és biztonságát veszélyeztető kockázatokat, különös tekintettel az alkalmazott munkaeszközökre, veszélyes anyagokra és keverékekre, a munkavállalókat érő terhelésekre, valamint a munkahelyek kialakítására. A kockázatértékelés során a munkáltató azonosítja a várható veszélyeket (veszélyforrásokat, veszélyhelyzeteket), valamint a veszélyeztetettek körét, felbecsüli a veszély jellege (baleset, egészségkárosodás) szerint a veszélyeztetettség mértékét. A kockázatértékelés során az egészségvédelmi határértékekkel szabályozott kóros tényező előfordulása esetén munkahigiénés vizsgálatokkal kell gondoskodni az expozíció mértékének meghatározásáról.

A munkáltató a kockázatértékelést, a kockázatkezelést és a megelőző intézkedések meghatározását – eltérő jogszabályi rendelkezés hiányában – a tevékenység megkezdése előtt, azt követően indokolt esetben, de legalább 3 évente köteles elvégezni.

6.1.) Kockázatértékelés folyamata

Az EU valamennyi kockázattal kapcsolatos tevékenységét együttesen kockázat-analízisnek nevez. A kockázat-analízis folyamatai: kockázatbecslés, kockázatkezelés, kockázat-kommunikáció.

Fogalom-meghatározás

Kockázat-kommunikáció

A kockázat-kommunikáció a prevenció egyik legfontosabb eszköze. A kémiai biztonság oktatását a hatályos kémiai biztonságról szóló 2000. évi XXV. tv. is előírja. A kockázat-kommunikáció az a folyamat, amelynek révén a kockázattal kapcsolatos tényezőket, információkat és véleményeket integrálják a kockázatkezelési döntésekbe.

Kockázatbecslés (risk assessment)

Kockázati forrás okozta expozíciót követően, meghatározott feltételek mellett az embert vagy a környezetet érintő káros hatás/esemény valószínűségének és súlyosságának becslési (meghatározási) folyamata, beleértve a kísérő bizonytalanságok azonosítását. Magában foglalja a veszély azonosítását, a veszély jellemzését, az expozíció-becslést és a kockázatjellemezést.

Veszély

Az a képesség, hogy egy kockázati forrás káros hatást/eseményt okozzon.

Kockázati forrás

Az a tényező, közeg, kereskedelmi/ipari folyamat, eljárás vagy helyszín, amely rendelkezik azzal a képességgel, hogy káros hatást/hatásokat váltson ki.

Kockázatértékelés

A veszélyhelyzetben a sérülés vagy egészségkárosodás valószínűségének és súlyosságának átfogó becslése a megfelelő biztonsági intézkedések kiválasztása érdekében. Az az általános eljárás, amely megbecsüli a kockázat nagyságát és eldönti, hogy ez a kockázat elviselhető-e, illetve elfogadható-e. Egy ágens expozíciójára vonatkozó számított kockázat összehasonlítása más tényező vagy szociális tényező által okozott kockázattal és ágenssel, kapcsolatos előnyökkel.

Expozíció

A munkahelyen jelen lévő veszélyes anyagok hatásának való kitettség, amely a munkavállalót éri (az adott munkakörnyezeti tényező ellen védelmet nyújtó egyéni védőfelszerelés nélkül); mennyiségi meghatározásra a munkahely légtérében lévő ún. *expozíciós koncentráció* vagy az *expozíciós terhelés* (szervezetbe időegység alatt jutó vegyi anyag dózisa) és az *expozíciós idő* szorzata szolgál.

Kockázatkezelés

Az alternatív lehetőségek megfontolásának folyamata. Ehhez figyelembe kell venni a kockázatbecslés és más értékelések eredményeit (pl.: zajmérési eredmények) illetve ha szükséges, a megfelelő kontroll lehetőségeket kell kiválasztani és alkalmazni.

Kockázat jellemzése

Egy adott populációban, meghatározott körülmények között a káros

hatások/események előfordulási valószínűségének és súlyosságának (beleértve a bizonytalanságokat) mennyiségi becslése, veszély azonosítása, veszélyjellemzésre és expozíció-becslésre alapozva.

Kockázatközlés

A kockázatra vonatkozó információk és tudományosan megalapozott vélemények interaktív cseréje a kockázatbecslők, kockázatkezelők, fogyasztók és más aktuális vagy potenciális érdekelttek között.

Expozíciós idő

A vegyi anyaggal szennyezett munkatérben töltött napi, heti és éves időtartam órákban, napokban, hetekben kifejezve.

Dózis válaszbecslés

A kockázati forrás expozíciójának (dózis) nagysága és az azzal kapcsolatos káros hatás (válasz) gyakoriságának és/vagy súlyosságának mértéke közötti viszony meghatározása

Expozíció – hatásösszefüggés elemzése

Célja a dózis vagy expozíciós szint és egy hatás gyakorisága vagy súlyossága közötti összefüggés becslése.

Kockázatértékelés

Az expozíció okozta hatás összehasonlítása a méréssel vagy becsléssel nyert expozíció küszöb a koncentrációval, illetve stochasztikus anyagok esetében a 10 μ rizikót jelentő ún. eltűrhető kockázati szintet.

A *Kockázat* matematikailag az alábbi egyenlettel írható le:

$$R = W \cdot K$$

R = kockázat

W = bekövetkezés valószínűsége

K = következmény súlyosságát jelző tényező [halál esetén K=1]

Kollektív vagy populációs kockázatok $N \cdot R$

N = személyek száma

R = azonos kockázat

A gyakorlatban a kockázat 1 milliomod részével számolunk.

$\mu R = 1/10^6$ Azt jelenti, ha 1 millió embert 1 μR kockázatnak tesznek ki, akkor az egy halálos kimenetelű megbetegedéssel, áldozattal jár.

Elfogadható (eltűrhető) kockázat

Egy szennyező anyagra vagy egy tevékenységre nézve biztonságos határértéket nem tudunk megadni, pl. sztochasztikus dózis-hatás; dózis-válasz összefüggéssel jellemezhető mutagén-karcinogén anyagok kockázata esetén.

Egészség

A teljes fizikai, szellemi és szociális jól-lét állapota, nem pusztán a betegség vagy kóros állapot hiánya.

1. A kockázat elkerülése: erre már a munkahely, technológia tervezésekor, kivitelezésekor, a munkaeszközök, munkaanyagok megválasztásakor, illetve munkahely, munkaeszköz telepítésekor tekintettel kell lennie a létesítésben közreműködőknek.

2. Az elkerülhetetlen kockázat felismerése: a létesítést követően, a használatbavételre és a munkavégzés elrendelésére csak a veszélyforrások, a kockázati tényezők azonosítását, az expozíció várható mértékének megállapítását, a veszélyeztetettek körének meghatározását, a kockázatok becslését majd a védekezés leghatékonyabb módjának megvalósítását követően kerüljön sor.

A kockázatnak már a forrásnál való leküzdése, illetve ha ez nem lehetséges a csökkentése: a veszélyes technológiák, munkafolyamatok esetében műszaki, technológiai eszközökkel, eljárásokkal kell megvalósítani a hatásos védelmet. Ha ez maradéktalanul nem valósítható meg kollektív védőeszközökkel (biztonsági berendezések, helyi vagy általános elszívás, klímatiszálás) kell gondoskodni arról, hogy kiváltható, illetőleg mérsékelhető legyen a veszélyforrások, kockázati tényezők száma, a velük való érintkezés lehetősége (gyakorisága és tartama), a veszélyeztetettség (expozíció) mértéke.

7.) Biztonságos munkavégzés személyi feltételei

7.1.) Szakképzettség

A munka egészséget nem veszélyeztető és biztonságos elvégzéséhez megfelelő szakképzettségű és számú munkavállalót kell biztosítani.

A munkavállaló csak olyan munkával bízható meg, amelynek ellátására egészségileg alkalmas, rendelkezik az egészséget nem veszélyeztető és biztonságos munkavégzéshez szükséges ismeretekkel, készséggel és jártassággal.

A munkavállaló csak olyan munkára és akkor alkalmazható, ha:

- annak ellátásához megfelelő élettani adottságokkal rendelkezik,
- foglalkoztatása az egészségét, testi épségét, illetve a fiataloké egészségés fejlődését károsan nem befolyásolja,
- foglalkoztatása nem jelent veszélyt a munkavállaló reprodukciós képességére, magzatára,
- mások egészségét, testi épségét nem veszélyezteti és a munkára – külön jogszabályokban meghatározottak szerint – alkalmasnak bizonyult.

A munkára való alkalmasságról külön jogszabályban meghatározott orvosi vizsgálat alapján kell dönteni (lásd: 4. pontban leírtakat).

A szakmai képzés keretében kell gondoskodni arról, hogy a résztvevők elsajátítsák a képzettségük alapján betölthető munkakör egészségi és biztonsági követelményeit. A szükséges ismeretanyagot feladatkörében érintett miniszter a foglalkoztatáspolitikáért felelős miniszterrel egyetértésben határozza meg.



6. számú kép: Munkavégzés személyi feltétele, illusztráció

7.2.) *Elméleti munkavédelmi oktatás*

A munkáltatónak oktatás keretében gondoskodnia kell arról, hogy a munkavállaló

- munkába álláskor,
- munkahely vagy munkakör megváltozásakor, valamint az egészséget nem veszélyeztető és biztonságos munkavégzés követelményeinek változásakor,
- munkaeszköz átalakításakor vagy új munkaeszköz üzembe helyezésekor,
- új technológia bevezetésekor elsajátítsa és a foglalkoztatás teljes időtartama alatt rendelkezzen az egészséget nem veszélyeztető és biztonságos munkavégzés elméleti és gyakorlati ismereteivel, megismerje a szükséges szabályokat, utasításokat és információkat. Az oktatást rendes munkaidőben kell megtartani, és szükség esetén időszakonként – a megváltozott vagy új kockázatokat, megelőzési intézkedéseket is figyelembe véve – meg kell ismételni. Az oktatás elvégzését a tematika megjelenésével és a résztvevők aláírásával ellátva írásban kell rögzíteni.

Amíg a munkavállaló nem részesült munkavédelmi oktatásban, az ott elhangzottakat nem sajátította el, és munkája során azt készséggel nem alkalmazza, addig önállóan nem foglalkoztatható. Munkavállalókat évente ismételt munkavédelmi oktatásban kell részesíteni.

7.3.) Gyakorlati munkavédelmi oktatás

Az olyan munkaörök ellátásához, amely nem igényel szakképzettséget a munkáltatónak a munkavállalót gyakorlati munkavédelmi oktatás keretén belül, dokumentáltan be kell tanítania az adott feladat elvégzésére. Az oktatás során a következőket kell figyelembe venni.

A munkavállalót munkába álláskor, a munkaeszköz átalakításakor, új munkaeszköz használatba vételekor vagy üzembe helyezésekor munkavédelmi oktatás keretében, a munkaeszközök használatával összefüggésben tájékoztatni kell legalább:

- a munkaeszköz üzembe helyezéséről, használatáról;
- a többfunkciós és a cserélhető munkaeszköz vagy a kiegészítő berendezés fel- és leszereléséről, működtetéséről;
- a munkaeszköz meghibásodási lehetőségeiről, a munkavállalónak a hiba elhárításával kapcsolatos feladatáról;
- a rendkívüli körülmények bekövetkezése esetén szükséges teendőkről;
- a különböző alkalmazási célú védőburkolatokról és biztonsági berendezésekről;
- a munkaeszköz rendeltetésellenes használatáról és annak következményeiről;
- a veszélyes terek megközelítéséről, az alkalmazott védelmi megoldásokról;
- a munkavállaló munkakörébe tartozó beállítási feladatokról;

- a munkaeszköz használatához szükséges egyéni védőeszközök és használatuk követelményeiről, és
- a munkaeszköz üzemeltetéséből adódó helyi sajátosságokról.

8.) A munkavállalók testi épségének védelme

8.1.) Fogalom-meghatározás

Egyéni védőeszköz

Azok az eszközök, amelyek alkalmazása megakadályozza, vagy egészségkárosító határérték alá csökkenti a munkavégzés során fellépő veszélyek és/vagy ártalmak hatását a dolgozókra. Az egyéni védőeszköz, a munkavégzés során, a munkavállaló egészségét, testi épségét veszélyeztető fizikai, kémiai, illetve biológiai károsít hatások ellen nyújt védelmet. Szabványok és normák által meghatározott védelmi képességgel rendelkeznek.

Kollektív védőberendezések

A termelő-berendezés, vagy a termelési folyamat veszélyes és/vagy ártalmas termelési tényezői hatásainak megakadályozása, illetve csökkentésére kialakított eszköz, vagy berendezés. Alkalmazása során a védelem a hatótávolságán belül tartózkodó minden személyre kiterjed. ide tartoznak például a szellőző-, klimatizáló-, elszívó-berendezések, a gépekre, berendezésekre szerelt védőburkolatok, a villamos érintésvédelmi eszközök, reteszelések, gázkoncentráció-mérő és beavatkozó műszerek, automatikák stb. A vonatkozó követelményeket általában állami munkavédelmi szabványok határozzák meg.

8.2.) Munkavállalók egyéni védőeszközzel történő ellátása

Az egyéni védőeszköz juttatásának belső rendjét a munkáltató írásban határozza meg. E feladat ellátása munkabiztonsági és munkaegészségügyi szaktevékenységnek minősül.

Az ártalmak és veszélyek figyelembevételével a munkáltató, munkabiztonsági és munkaegészségügyi szakember bevonásával, az egyes munkahelyi vezetők szakmai állásfoglalásának figyelembevételével meghatározzák az egyes tevékenységek végzése során kötelezően használatos védőeszközök körét. A védőeszközök meghatározásába be kell vonni a munkavédelmi képviselőt, adott munkaterületen munkát végző munkavállalók véleményét ki kell kérni.



8. számú kép: Egyéni védőeszközök, illusztráció

8.3.) Védőeszközök csoportosítása

- Kollektív védőberendezés
- Egyéni védőeszközök

A kollektív védelem elsőbbsége az egyéni védelemhez képest

A munkáltatónak a fennmaradó kockázatok elleni védelmet elsődlegesen kollektív védelmi megoldásokkal kell csökkentenie, megszüntetnie, az egyéni védőeszközök csak utolsó „védelmi vonalként” alkalmazhatók. Például: zajcsökkentésre elsősorban „nem zajos” vagy zajszigetelt (zárt) technológiákat, munkaeszközöket vagy kollektív zajvédelmi eszközöket (pl. zajvédő fülke) kell alkalmazni. Az egyéni hallásvédő eszközök (füldugó, fültok) használata csak akkor lehetséges, ha a kollektív védelem nem áll rendelkezésre, vagy nem alkalmazható, illetve – ha annak alkalmazásával – nem csökkenthető a kockázat elfogadható mértékűre (jogszabályban meghatározott határérték alá).

Védőeszközöket kell biztosítani a dolgozók részére minden olyan esetben, ha a műszaki megelőzés megfelelő fokozata nem, vagy csak részben valósítható meg, illetve ha munkakörében vagy munkahelyén a dolgozó egészségét vagy testi épségét károsító hatás léphet fel. A kollektív védőberendezés kialakítását, minden esetben előnyben kell részesíteni az egyéni védőeszköz használatával szemben

Csak olyan egyéni védőeszköz szerezhető be és használható, amely rendelkezik érvényes minősítő dokumentációval (EK megfelelőségi nyilatkozat, EK típusstanúsítvány).

8.4.) Védőeszköz használata

A munkavédelmi oktatások során különösen nagy gondot kell fordítani az egyéni védőeszközök helyes használatának elméleti és gyakorlati ismertetésére. Az oktatást a védőeszköz első alkalommal történő használata előtt kell a munkavállaló(k) részére megtartani. Az oktatás során ismertetni kell a munkavállalókkal a védőeszköz védelmi képességét, annak megszűnésére utaló jeleket, valamint a védőeszköz védelmi képességének – bármilyen okból is történik – elvesztésekor szükséges jelentési kötelezettséget, és a védőeszköz cseréjére vonatkozó eljárás rendjét.

Az egyéni védőeszközök kiadásának a munkáltató részéről dokumentáltan kell történnie.

8.5.) Munkáltató ellenőrzési feladatai

A munkáltató köteles ellenőrizni a munkavállalót a részére előírt és biztosított védőeszköz szakszerű használatáról. Ha azt a munkavállaló többszöri figyelmeztetés ellenére sem használja, a munkavégzéstől el kell tiltani, az eltiltás időszakára munkabér nem fizethető.

8.6.) Védőeszköz beszerzése, kiadása munkavállaló részére

Egyéni védőeszköz beszerzésével megbízott munkavállalót utasítani kell, hogy csak olyan védelmi képességű védőeszközt szerezhet be, amely az egyéni védőeszköz meghatározásban szerepel. Amennyiben nem lehetséges az előírt eszköz beszerzése úgy köteles egyeztetni a ve-

zetőjével, ill. a munkavédelmi megbízottal. Minden beszerzett védőeszköztől a szükséges tanúsítványokat valamint a használati utasítást köteles bekérni, azt a munkavédelmi megbízottnak bemutatni.

Minden egyéni védőeszközből annyit szükséges raktáron tartani, amennyi az egyéni védőeszköz használatára kötelezettek száma.

A védőeszköz kiadásáról, cseréjéről nyilvántartást kell vezetni.

Utószó

Jelen kiadvány a pénzügyi, biztosítási, ingatlanügyek, szakmai, tudományos, műszaki tevékenység területén munkát végzők munkahatékony-ságával és annak munkavédelemmel összefüggő kérdéseit tárgyalja. A könnyebb érthetőség kedvéért a fejezetek elején fogalom-meghatározások találhatók, amik segítséget nyújtanak a különböző, erre a területre vonatkozó fogalmak értelmezéséhez. A kiadvány hangsúlyozza, hogy annál hatékonyabb a szervezet tevékenysége, minél kevesebb munkabaleset, foglalkozási megbetegedés történik, ami kevesebb munkaidő-kiesést, jobb munkahelyi közérzetet eredményez. Ez alapján a kötet kiter a biztonságos munkavégzés személyi és tárgyi feltételeire. A megfelelő munkakörnyezet elérése érdekében szó esik a munkahelyi környezet megfelelő kialakításáról (a munkahelyek megvilágítása, irodai munkahely zajkövetelménye, közlekedési utak, szociális blokkok stb.). Pénzügyi és tudományos műszaki tevékenységekkel kapcsolatos munkák nagy része irodai környezetben zajlik, ezért részletesen bemutatja a képernyős munkahelyek kialakításának követelményeit, hogy az ne jelentsen egészségi kockázatot vagy balesetveszélyt a munkavállalók

számára. Továbbá tárgyi feltételként a kiadvány ismerteti a munkaeszközök (gépek, berendezések, szerszámok, készülékek) biztonságtechnikáját, a munkavédelmi üzembe helyezés feltételeit mind a veszélyes, mind a nem veszélyes gépek tekintetében, a kockázatértékelés szükségességét, annak felépítését, valamint az egyéni védőeszközök fontosságát, elrendelésének okát az egészséget nem veszélyeztető biztonságos munkavégzés érdekében. Személyi feltételként bemutatásra kerül a megfelelő szakképzettség fontossága, hiszen a munkavállaló csak olyan munkával bízható meg, amelynek ellátására egészségileg alkalmas, rendelkezik az egészséget nem veszélyeztető és biztonságos munkavégzéshez szükséges ismeretekkel, készséggel és jártassággal. A munkavédelmi oktatás tekintetében szó esik az elméleti, valamint a gyakorlati oktatás szükségességéről és fontosságáról, amiről szemléltetésképpen egy biztonságtechnikai munkavédelmi oktatási naplót is közöl a kiadvány. A munkavállalók egészségügyi alkalmasságának vizsgálata bemutatása céljából pedig részletezi és bemutatja a különböző orvosi vizsgálatokat és azok céljait. Kitér a munkahelyi balesetek és foglalkozási megbetegedések társadalmi-gazdasági érdekére, azok csökkentésével elérhető pozitív hatásokra. Bemutatja a munkabiztonság növelésének módszertani eszközeit, amik segítségével a munkabalesetek és a foglalkozási megbetegedések előfordulásainak száma csökkenthető, valamint segítségével ezek akár megelőzhetőek is lehetnek.